

Suitsusaun

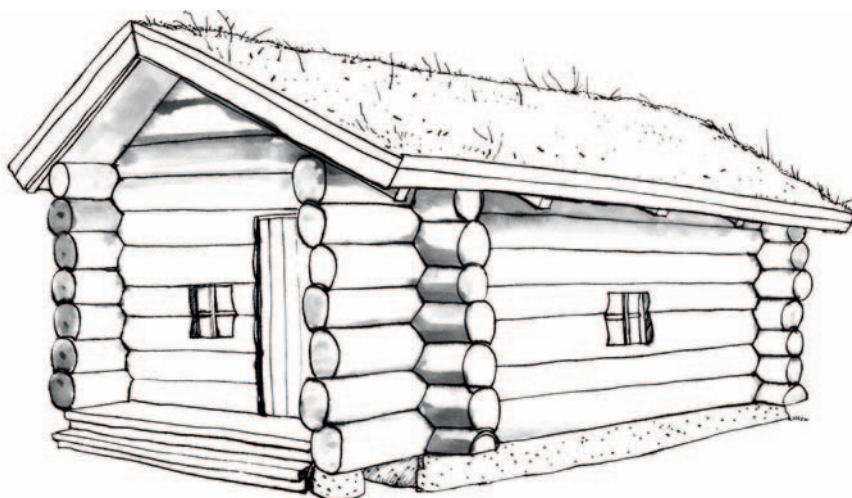
Ehe ja arhailine elamus



Komplekt sisaldab suitsusauna materjale, transporti* ja paigaldustöid**

- Vundamendiaugu kaevetööd
- Augu täitmine liivaga, tihendamine
- Sokliosa ehitus
- Käsitööna palkosa ehitus jalalkuivanud palkidest
- Katuse-, vahelae- ja põrandakonstruktsioonide ehitus
- Aknaraamide ja sepahingedega plankuste paigaldus
- Suitsuavade paigaldus
- Saunalava ehitus
- Saunakerise ehitus
- Sauna kütmise koolitus
- Mulla katusele tõstmine lähikonnast (tellija soovil)

Too ainult puud ja asu kütma!



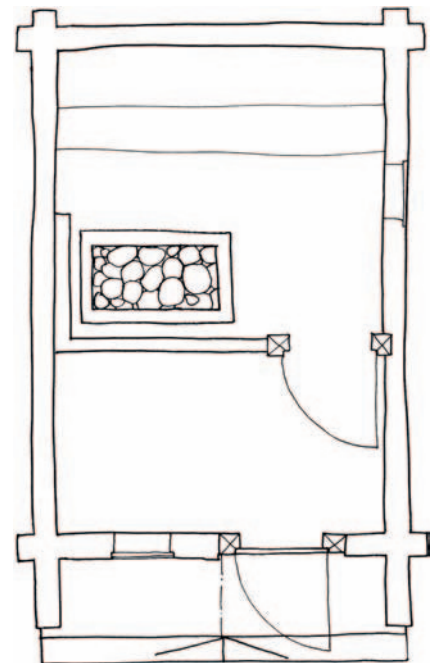
Sauna välismõõdud 5 x 3,35 meetrit

Suitsusauna hind on

15 000 €

234 699 kr

Hind sisaldab käibemaksu 20%.



* Sisaldab transporti hinda mitte kaugemale kui 70 km Räpinast. Kaugemale transporti hind kokkuleppel.

** Sisaldab paigaldust mitte kaugemal kui 70 km Räpinast. Kaugemal paigalduse hind kokkuleppel.

Suitsusaun

Ehe ja arhailine elamus



Suitsusaun kui Eesti rahvakultuuri kandja

Kasutatud Tamara Habichti raamatu „Eesti saun“ (Tallinn, 1972) abi.

Traditsiooniliselt on saun olnud esimene hoone, mis uude majapidamisse rajatakse. Vanasti elati saunas seni, kuni eluhoone valmis ehitati. Tänapäeval aitab saun nii töömeestel kui pererahval peale väsitavat tööpäeva lõõgastuda ja ühiselt järgmisteks päevadeks plaane seada.

Mitmed teadlased – saunakultuuri uurijad – on rõhutanud suitsusaunade kasulikku mõju tervisele. Väidetakse, et suitsusaunad võisid vanasti kaasa aidata taudide piiramisele, kuna suitsus on aineid, mis hävitavad taude tekitavaid baktereid. Samadel põhjustel toimetati suitsusaunas ka selliseid elutähtsaid tegevusi, nagu näiteks sünnitamine ja haigete arstimine.

Suitsusaunade ajalugu arvatakse ulatuvat esimese aastatuhande lõppu e.Kr. Algselt üheruumilised, ilma eesruumita saunad asendusid 19. sajandi teisel poolel kahe ruumiliste saunadega, mis on praegugi Eestis kõige tavalisemad. Lisaks vihtlemisruumile (Lõuna-Eestis: sann) on saunal väike eesruum (Lõuna-Eestis: sannaedine), mida kasutatakse riietusruumina ning kustkaudu sisenetakse leiliruumi.

Eesti saunale iseloomulikult on saunaruumis suur lahtine, ilma korstnata keris. Kerisekivid peavad olema hoolega valitud: sobimatud on igasugused sõmerad, pudenevad kivid. Hilisematele moodsamatele korstnaga ja kinnise kerisega saunadele eelistati Eestis vanasti ikka suitsusauna selle kerise- ja kütmistüübi tõttu:

„...lahtise kerisega saana lein on parem – tuleb ühtlaselt. Aga kinnise kerisega lein, see kui tuleb, siis on niisama kui torkab... Lahtise kerisega saanal juba kütti aal saun läheb soojast... On armas ja ia sauna minna. Aga kinnise kerisega saanal on seenad külmad. Kui leini viskad, siis alles akkavad soenema, siis läheb saun niiskest ja röskest. Teeb uimasest. Kui saanast ära tuled, öled kui sikk pooluimane.“ (Torma). „Ega noid korstnaga sannu neh kiä kiitä ei... Üle uma suidsusanna olö ös neid üttegi.“ (Rõuge).

Suitsusauna kütmisel on määrava tähtsusega peremehe oskus õigesti sauna kütta. Suits viiakse ruumist välja mitte korstna, vaid seina tehtud suitsuavade kaudu. Rahvatarkuse kohaselt sobisid sauna kütmiseks kõige paremini kase- ja leppapuud, kuna nende suitsust ei jää pärast kütmist ruumi vingulõhna. Saunapuud kogus korralik peremees teistest küttepuidest eraldi riita.

Kui kerisekivid on korralikult kuumaks kōetud ja puusōed täielikult kustunud, siis ruum tuulutatakse korralikult, visatakse kerisele toobiga vett vingu väljalaskmiseks, suletakse suitsuluugid ja ukсед ning saunaskāimine vōib alata. Vana kombe kohaselt pōõrdusid saunatulijad saunaliste poole eriliste tervitus-sōnadega. Koguni tühja sauna minnes ōeldi: „Tere, saun!“ vōi „Tere, saunake!“ (Torma). Teretati ahju, kerist, leili ja kasepuud, samuti vetki: „Tere, tere, saunake / tere, sauna leilike. / Tere, armas ahjuke, / Tere kerise kivike. / Tere, vihtlemiseveeke!“ (Tartu). Samuti tänati peale sauna saunakūtjat, veetoojat, vihategijjat, saunaehitajat, kōiki, kes saunakūtmisega kuidagi seotud on.

Sauna on vanast ajast peetud kōige austusvāresemaks hooneks majapidamises. Kagu-Eestis nimetati seda koguni pūhaks kohaks (pūha kotus). Sauna minnakse leplikus meeelolus, ilma kellegi peale viha kandmata. Saun on koht, kus traditsiooniliselt ei tohi kurja ōelda ega mōteldagi, saunas peaks valitsema igati sōbralik meeelolu. Saun on sōpruse loomise ja kokkulepete sōlmimise koht.

Hūva leili!

